

บทสรุปผู้บริหาร

รศ.ดร.โสทธิกร มัลลิกะมาส¹

คณะเศรษฐศาสตร์ จุฬาลงกรณ์มหาวิทยาลัย

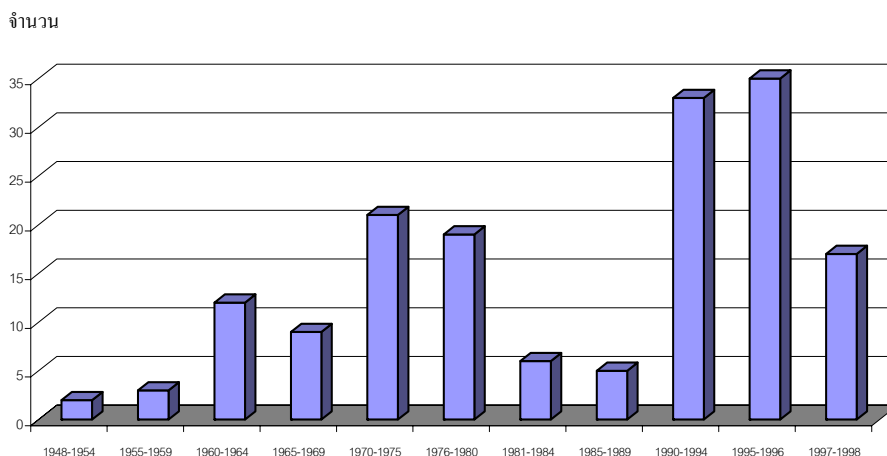
งานวิจัยฉบับนี้เป็นการศึกษาศักยภาพและผลกระทบในการจัดตั้งเขตการค้าเสรีของไทยในอนาคต ทั้งที่เป็นข้อตกลงในรูปแบบทวิภาคี ได้แก่ เขตการค้าเสรีไทย-ออสเตรเลีย, ไทย-นิวซีแลนด์ และไทย-อินเดีย รวมทั้งข้อตกลงในรูปแบบหลายฝ่าย ได้แก่ อาเซียน-จีน, อาเซียน-ญี่ปุ่น, อาเซียน เกาหลี และ อาเซียน+3

การศึกษานี้ใช้โปรแกรม Global Trade Analysis Project (GTAP) version 4.0 ซึ่งเป็นแบบจำลองประเภท Computable General Equilibrium Model โดยแบบจำลองประกอบไปด้วยภาคการผลิต 50 ภาค เขตเศรษฐกิจ 45 เขต โดยแบบจำลองใช้โครงสร้างการผลิตจากตารางปัจจัยการผลิตผลผลิต (IO) ปี 1995 การศึกษาผลกระทบการจัดตั้งเขตการค้าเสรีนี้สมมติให้ปรับลดอัตราภาษีนำเข้าให้เหลือร้อยละ 0 ในภาคเกษตรและอุตสาหกรรม (โดยไม่ได้รวมภาคบริการ) โดยในการศึกษานี้ใช้อัตราภาษีนำเข้า ณ สิ้นปี ค.ศ. 1999

1. ศักยภาพในการสร้างพันธมิตรทางเศรษฐกิจในภูมิภาค

ในช่วงหลังสงครามโลกครั้งที่ 2 การเปิดเสรีทางการค้าและการลงทุนระหว่างประเทศมีแนวโน้มเพิ่มขึ้นอย่างต่อเนื่อง ทั้งรูปแบบพหุภาคีในกรอบองค์การการค้าโลก (WTO) หรือในรูปแบบเขตการค้าเสรีในระดับภูมิภาคเช่น สหภาพยุโรป (EU), NAFTA และ APEC เป็นต้น โดยในช่วง 10 ปีที่ผ่านมา เขตการค้าเสรีเป็นกลยุทธ์สำคัญในการเสริมสร้างพันธมิตรในการค้าระหว่างประเทศ (ดูรูปที่ 1) โดยประเทศที่อยู่ในภูมิภาคเดียวกันมักจะมีแนวโน้มที่จะจัดตั้งเขตการค้าเสรีร่วมกัน สืบเนื่องจากเหตุผลทางเศรษฐกิจ การเมือง วัฒนธรรม และประวัติศาสตร์

รูปที่ 1: จำนวนการรวมกลุ่มทางเศรษฐกิจที่เพิ่มขึ้นในแต่ละช่วงเวลา



¹ ผู้วิจัยขอขอบคุณ รศ.ดร.ขวัญใจ อรุณสมิทธิ, คุณศรีรัตน์ รัชชูปานะ, ผู้เชี่ยวชาญจากภาควิชาการและเอกชนในการให้ข้อเสนอแนะและสนับสนุนงานวิจัยฉบับนี้ ตลอดจนขอขอบคุณผู้ช่วยวิจัยทุกท่านที่มีส่วนสำคัญทำให้งานนี้สำเร็จไปด้วยดี

สำหรับประเทศในแถบภูมิภาคเอเชีย ซึ่งมักขาดการรวมกลุ่มทางเศรษฐกิจ หรือสร้างพันธมิตรทางเศรษฐกิจ และการเมืองอย่างเป็นรูปธรรม ทำให้มักเสียเปรียบในการเจรจาต่อรองทางการค้าระหว่างประเทศ

ตารางที่ 1: ศักยภาพทางการค้าระหว่างประเทศในภูมิภาค

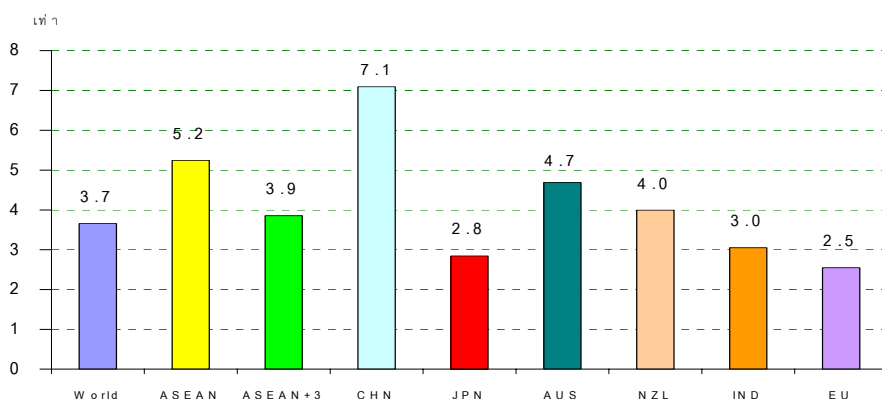
	THA	CHN	JPN	KOR	AUS	NZL	IND
ประชากร (ล้านคน)	60.7	1,300	126.9	47.3	19.2	3.8	1,000
GDP (\$mil)	122.2	1,100	4,800	457.2	390.1	49.9	457.0
GDP Growth	4.3	7.9	2.4	8.8	1.9	2.5	3.9
GNI per Capita (\$US)	2,000	840	35,620	8,910	20,240	12,990	450
ประตูทางการค้า	AFTA	-	-	-	CER	CER	South Asia

ที่มา: Frankel (1997)²

ในการพัฒนาศักยภาพในการหาพันธมิตรทางเศรษฐกิจระหว่างประเทศ พบว่าประเทศในภูมิภาคเอเชียและโอเชียเนียมีศักยภาพสูงทั้งในด้านขนาดตลาด และอัตราการเจริญเติบโตของระบบเศรษฐกิจ

นอกจากนั้นพบว่า ในระหว่างปี ค.ศ. 1990-2000 อัตราการเจริญเติบโตของการค้าระหว่างประเทศของไทยกับประเทศในภูมิภาคเอเชีย และโอเชียเนีย อยู่ในระดับที่สูงกว่าการค้ากับภูมิภาคอื่นๆ โดยเฉพาะอย่างยิ่งอัตราการเจริญเติบโตทางการค้าระหว่างไทยกับจีน และประเทศสมาชิกอาเซียน เพิ่มขึ้นถึง 7 เท่า และ 5.2 เท่า ตามลำดับ

รูปที่ 2: มูลค่าการค้าระหว่างประเทศของไทยกับประเทศในภูมิภาคโดยเปรียบเทียบระหว่างปี ค.ศ. 2000 และ 1990³

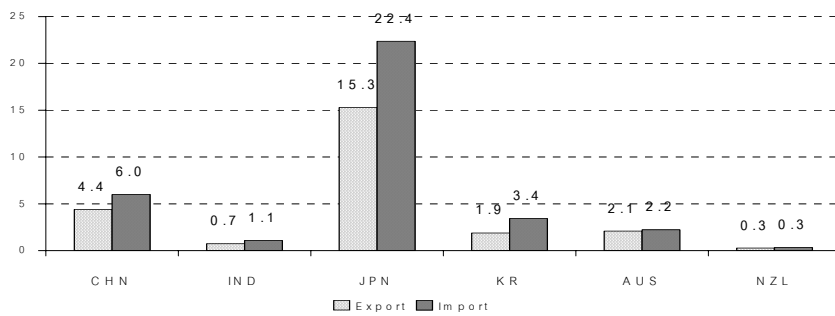


² Jeffrey A. Frankel. 1997. "Regional Trading Blocs: in the world economic system". Institute for International Economics.

³ คำนวณจาก UNCTAD's database.

อย่างไรก็ดี มูลค่าการค้าระหว่างไทยกับประเทศในแถบภูมิภาค ยังอยู่ในระดับที่ต่ำมาก กล่าวคือ ในปี ค.ศ. 2001 มูลค่าการส่งออกของไทยไป จีน, อินเดีย และออสเตรเลีย เท่ากับ 4.4%, 0.7% และ 2.1% ของมูลค่าส่งออกรวมของไทย ในขณะที่การนำเข้าของไทยจากประเทศเหล่านี้อยู่ในระดับ 6.0%, 1.1% และ 2.2% ซึ่งนับว่าอยู่ในระดับที่ต่ำเช่นกัน ดังนั้นจะเห็นได้ว่ามีเพียงการค้ากับญี่ปุ่นเท่านั้น ที่มีมูลค่าอยู่ในระดับที่สูง

รูปที่ 3: สัดส่วนมูลค่าการค้าระหว่างประเทศของไทยกับประเทศในภูมิภาคเมื่อเปรียบเทียบกับมูลค่าการค้าโดยรวมของไทย (%)



2. อุปสรรคทางการค้าระหว่างประเทศ

เหตุผลประการหนึ่งที่สำคัญ ซึ่งเป็นอุปสรรคทางการค้าระหว่างไทยกับประเทศในภูมิภาคเหล่านี้คือ การที่ อัตราการกีดกันทางการค้าทั้งที่อยู่ในรูปภาษีนำเข้า และไม่ใช้ภาษีนำเข้าอยู่ในระดับที่สูง ในกรณีของอัตราภาษีนำเข้า พบว่า ประเทศจีน และอินเดีย มีการเก็บภาษีนำเข้าต่อสินค้าไทยในระดับสูงถึง 44.71% และ 24.63% ในขณะที่อัตราภาษีนำเข้า ของไทยในปี ค.ศ.1999 อยู่ในระดับประมาณ 7.12% และ 13.90% ตามลำดับ สำหรับการกีดกันที่ไม่ใช่ภาษี ประเทศจีน, ออสเตรเลีย และอินเดีย มีอัตราการกีดกัน (incident rate ซึ่งหมายถึงสัดส่วนประเภทสินค้าที่มีการกีดกัน) อยู่ในระดับที่สูง ประมาณ 77.9%, 34.3% และ 27.2% ตามลำดับ

ตารางที่ 2: อัตราการกีดกันทางการค้าระหว่างประเทศ (%)

	CHN	IND	JPN	KOR	AUS	NZL
Tariff of others on Thai (%)	44.71	24.63	5.82	6.83	1.70	3.22
Tariff of Thai on others (%)	12.19	9.43	13.90	14.23	7.12	8.88
NTM of others on Thai (%)	77.92	27.25	10.23	7.59	34.30	1.72
NTM of Thai on others (%)	22.34	30.85	10.80	18.12	17.69	37.13

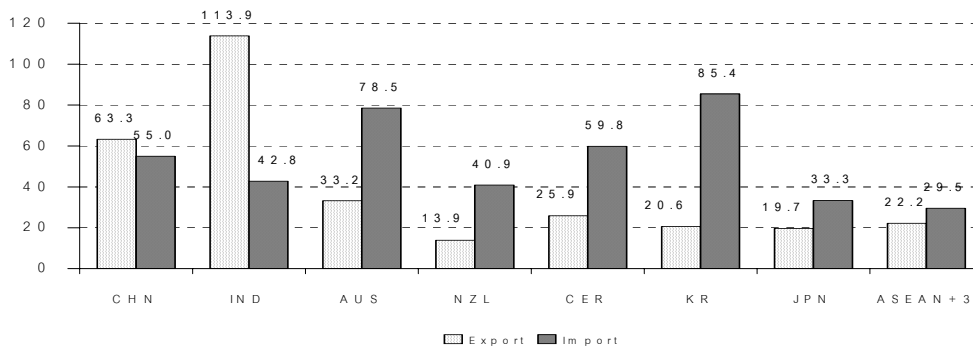
3. ผลกระทบของการจัดตั้งเขตการค้าเสรี

ในการศึกษานี้ เป็นการศึกษาผลกระทบของการจัดตั้งเขตการค้าเสรีในกรณีที่มีการปรับลดอัตราภาษีนำเข้าเหลือ 0% ระหว่างประเทศสมาชิก

3.1 ผลกระทบต่อโครงสร้างการค้าระหว่างประเทศ

การศึกษาพบว่าการจัดตั้งเขตการค้าเสรีจะมีผลต่อการเปลี่ยนแปลงโครงสร้างการค้าระหว่างประเทศของไทยในระดับสูง กล่าวคือ

รูปที่ 4: ผลกระทบต่อมูลค่าการส่งออกและนำเข้าของไทยกับประเทศสมาชิกจากการจัดตั้งเขตการค้าเสรีต่างๆ (%)



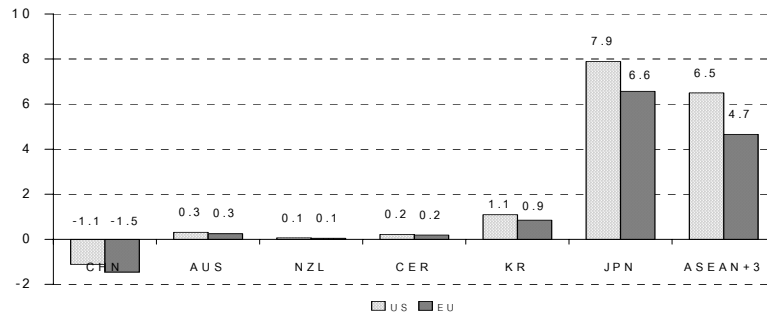
Trade creation

- มูลค่าการส่งออกของไทยกับประเทศสมาชิกเขตการค้าเสรีจะเพิ่มขึ้นในระดับสูง โดยเฉพาะอย่างยิ่งเขตการค้าเสรีไทย-อินเดีย 113.87% และ เขตการค้าเสรีอาเซียน-จีน 63.33% ซึ่งทั้งสองประเทศนั้น มีอัตราภาษีนำเข้าในระดับสูง และมีขนาดตลาดที่ใหญ่
- มูลค่าการนำเข้าของไทยกับประเทศสมาชิกจะเพิ่มขึ้นในระดับสูง โดยเฉพาะอย่างยิ่ง เขตการค้าเสรี ไทย-ออสเตรเลีย, ไทย-เกาหลี, อาเซียน-เซอร์ และ อาเซียน-ญี่ปุ่น ทั้งนี้เนื่องจากประเทศไทยมีอัตราภาษีนำเข้าในระดับสูง และพึ่งพาการนำเข้าสินค้าทุนและเทคโนโลยีจากประเทศเหล่านี้
- นอกจากมูลค่าการค้าระหว่างประเทศสมาชิกเขตการค้าเสรีแล้ว มูลค่าการค้าของไทยกับประเทศนอกสมาชิก อาทิเช่น สหรัฐอเมริกา และสหภาพยุโรป ยังมีแนวโน้มเพิ่มขึ้นในกรณีเขตการค้าเสรี อาเซียน-ญี่ปุ่น, อาเซียน+3, อาเซียน-เกาหลี และ อาเซียน-เซอร์ ทั้งนี้เนื่องจากการจัดตั้งเขตการค้าเสรีนำไปสู่ต้นทุนการผลิตที่ลดลงของไทยส่งผลให้ความสามารถในตลาดโลกของไทยมีสูงขึ้น

Trade diversion

- ในกรณีของเขตการค้าเสรีอาเซียน-จีน ประเทศไทยสามารถส่งออกไปยังจีนได้ในระดับสูง ส่งผลให้การส่งออกของไทยไปยังสหรัฐและสหภาพยุโรปมีแนวโน้มลดลง

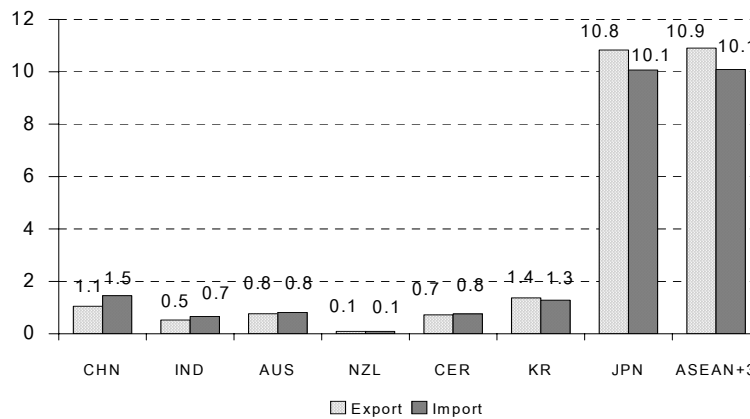
รูปที่ 5: ผลกระทบต่อมูลค่าการส่งออกของไทยกับสหรัฐอเมริกาและสหภาพยุโรปจากการจัดตั้งเขตการค้าเสรีต่างๆ (%)



Total trade impact

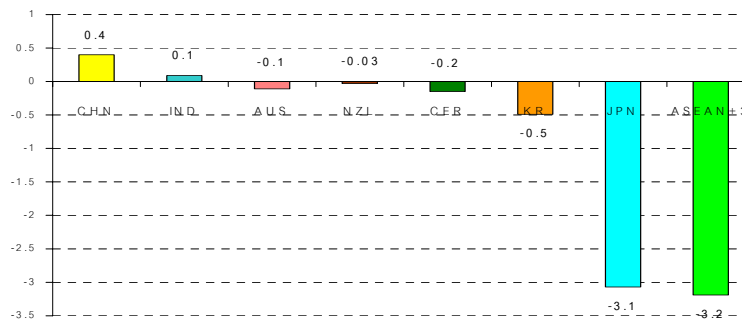
- โดยรวมเขตการค้าเสรีทุกเขตส่งผลให้มูลค่าการค้าของไทยไปยังตลาดโลกสูงขึ้น โดยเฉพาะอย่างยิ่งเขตการค้าเสรีอาเซียน-ญี่ปุ่น และ อาเซียน+3

รูปที่ 6: การเปลี่ยนแปลงมูลค่าการส่งออกและนำเข้าของไทยกับตลาดโลกภายใต้เขตการค้าเสรีต่างๆ (%)



3.2 ผลกระทบต่อราคาและต้นทุนการผลิต

รูปที่ 7: ผลกระทบต่อราคาและต้นทุนการผลิตในประเทศไทยจากการจัดตั้งเขตการค้าเสรีต่างๆ (%)

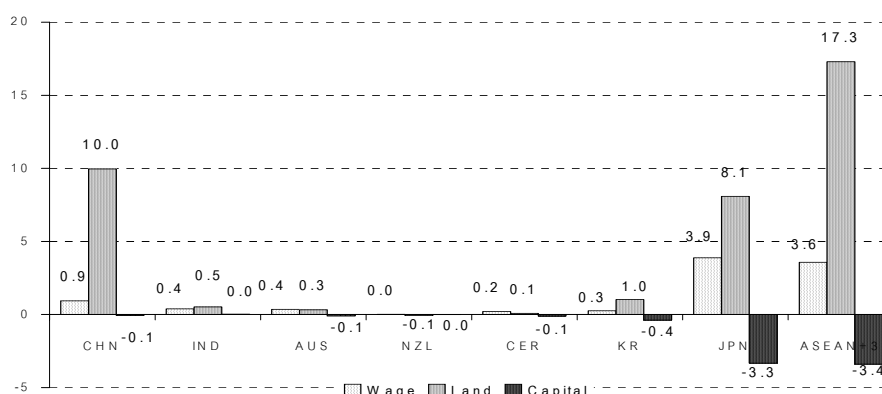


เนื่องจากระดับอัตราภาษีนำเข้าของไทยจัดว่าอยู่ในระดับที่ค่อนข้างสูง ดังนั้นการปรับลดอัตราภาษีนำเข้าจะทำให้ต้นทุนและราคาสินค้าภายในประเทศลดลง โดยเฉพาะอย่างยิ่งในกรณีการจัดตั้งเขตการค้าเสรี 1) อาเซียน-ญี่ปุ่น (-3.07%) 2) อาเซียน+3 (-3.19%) 3) ไทย-สหรัฐอเมริกา (-0.55%) 4) อาเซียน-เกาหลี (-0.49%) และ 5) ไทย-ออสเตรเลีย (-0.11%)

3.3 ผลกระทบต่อโครงสร้างผลตอบแทนปัจจัยการผลิต

- การจัดตั้งเขตการค้าเสรีส่งผลให้ค่าแรงและค่าเช่าที่ดินของไทยมีแนวโน้มสูงขึ้น โดยเฉพาะอย่างยิ่งเขตการค้าเสรี อาเซียน-จีน อาเซียน-ญี่ปุ่น และอาเซียน+3 ทั้งนี้เนื่องจากประเทศไทยสามารถส่งออกสินค้าเกษตรกรรม เช่น ข้าวและน้ำตาล ในกรณีของอาเซียน-จีน และอาหารแปรรูป, สิ่งทอ และเครื่องแต่งกายในกรณีของอาเซียน-ญี่ปุ่น ซึ่งสินค้าเหล่านี้ใช้ที่ดินและแรงงานอย่างเข้มข้น
- ค่าเช่าสินค้าทุนมีแนวโน้มลดลงในระดับสูง ในกรณีการจัดตั้งเขตการค้าเสรี อาเซียน-ญี่ปุ่น อาเซียน+3 และอาเซียน-เกาหลี ทั้งนี้เนื่องจากประเทศไทยพึ่งพาการนำเข้าสินค้าทุนจากประเทศเหล่านี้

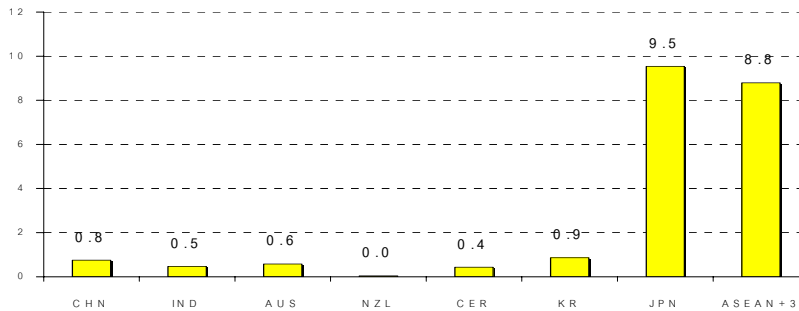
รูปที่ 8: ผลกระทบต่อผลตอบแทนของปัจจัยการผลิตของไทยภายหลังจากการจัดตั้งเขตการค้าเสรีต่างๆ (%)



3.4 ผลกระทบต่อสินค้าทุน

- การจัดตั้งเขตการค้าเสรีส่งผลให้เศรษฐกิจไทยมีการขยายตัว และค่าเช่าสินค้าทุนมีแนวโน้มลดลง ส่งผลให้การลงทุนภายในประเทศมีแนวโน้มเพิ่มขึ้นทำให้สินค้าทุนมีระดับที่เพิ่มขึ้น โดยเฉพาะอย่างยิ่งในกรณีเขตการค้าเสรีอาเซียน-ญี่ปุ่น และอาเซียน+3

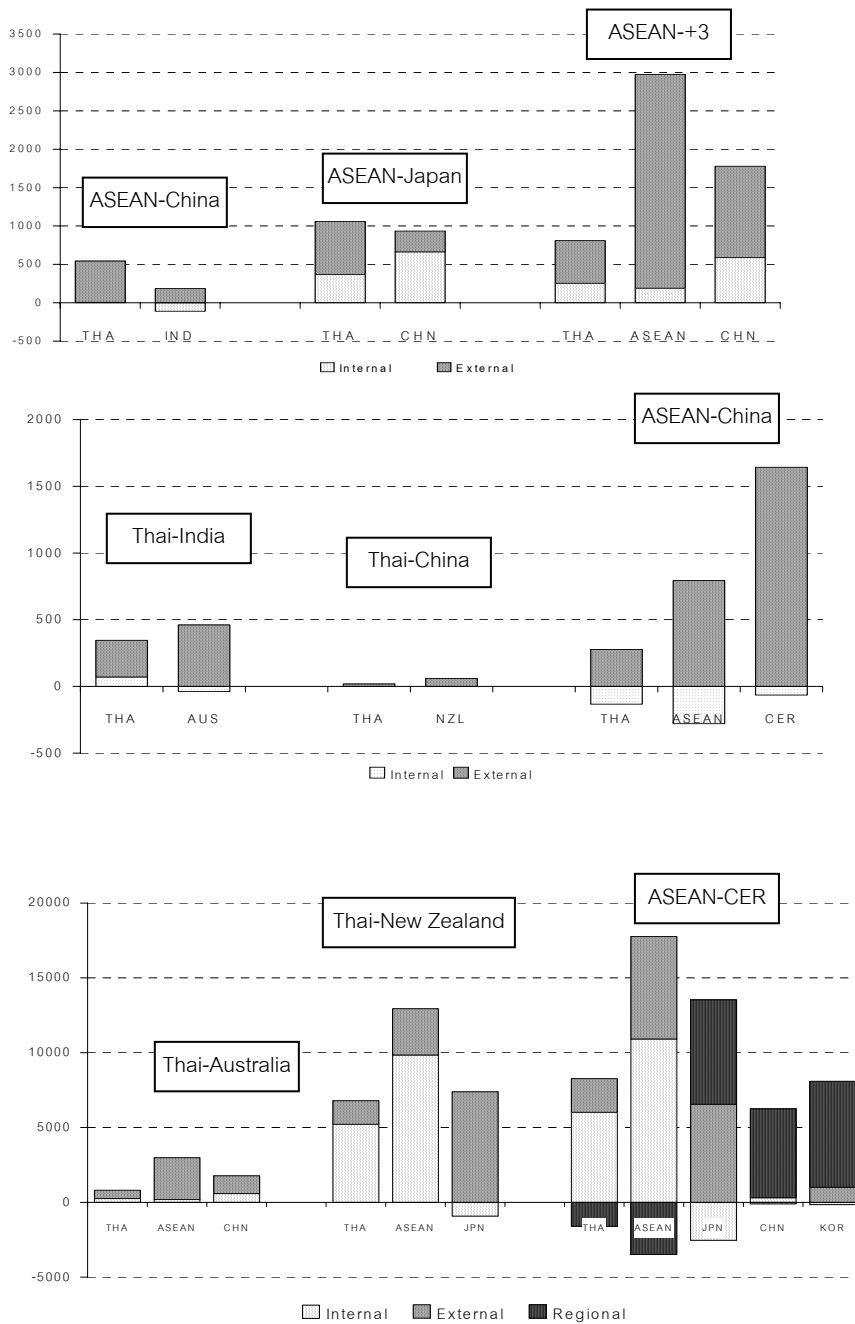
รูปที่ 9: ผลกระทบต่อสินค้าทุนของไทยภายใต้เขตการค้าเสรีต่างๆ



3.5 ผลกระทบต่อสวัสดิการสังคม

- ผลกระทบของการจัดตั้งเขตการค้าเสรีต่อสวัสดิการสังคมของไทยอาจแบ่งได้ออกเป็น 3 กลุ่ม โดยเขตการค้าเสรีที่มีผลกระทบต่อสวัสดิการสังคมของไทยในระดับสูงได้แก่ เขตการค้าเสรี อาเซียน-ญี่ปุ่น (\$6848.54 ล้าน) และ อาเซียน+3 (\$6119.53 ล้าน) ในขณะที่ผลกระทบในระดับกลางได้แก่ เขตการค้าเสรี อาเซียน-จีน (\$422.33 ล้าน), ไทย-อินเดีย (\$545.21 ล้าน) และเขตการค้าเสรีที่มีผลกระทบต่อสวัสดิการสังคมของไทยในระดับต่ำ ได้แก่ เขตการค้าเสรี อาเซียน-เซอร์ (\$149.18 ล้าน), ไทย-ออสเตรเลีย (\$349.04 ล้าน) และ ไทย-นิวซีแลนด์ (\$16.48 ล้าน)
- ผลประโยชน์ที่ได้จากเขตการค้าเสรีของไทยซึ่งอาจแบ่งออกเป็นประโยชน์ที่ได้รับจากการที่ประเทศสมาชิกเปิดตลาดให้แก่ไทย และประโยชน์ที่ได้จากการที่ไทยเปิดตลาดการค้าให้ประเทศสมาชิก จากการศึกษาพบว่าการจัดตั้งเขตการค้าเสรีต่างๆนั้น ส่วนใหญ่แล้วประเทศจะได้รับประโยชน์จากการที่ประเทศสมาชิกเปิดตลาดให้แก่ไทย เป็นสำคัญ โดยเฉพาะอย่างยิ่งในกรณีเขตการค้าเสรี ไทย-อินเดีย, อาเซียน-จีน, ไทย-ออสเตรเลีย และอาเซียน-เซอร์
- ในกรณีเขตการค้าเสรี อาเซียน-ญี่ปุ่น และ อาเซียน+3 ผลประโยชน์ต่อสวัสดิการสังคมของไทยส่วนใหญ่มาจากการที่ไทยปรับลดอัตราภาษีนำเข้าแก่สินค้าของประเทศญี่ปุ่น ซึ่งทำให้ต้นทุนในการผลิตและราคาสินค้าของไทยต่ำลง ส่งผลให้ความสามารถในการแข่งขันของไทยสูงขึ้น
- เป็นที่น่าสังเกตว่า สวัสดิการของไทยจะเพิ่มขึ้นมากกว่าในกรณีของการจัดตั้งเขตการค้าเสรีแบบทวิภาคีในระดับประเทศต่อประเทศ อาทิเช่น ในกรณีของ ไทย-จีน และ ไทย-ออสเตรเลีย มากกว่าในกรณีการจัดตั้งเขตการค้าเสรีแบบทวิภาคีในระดับภูมิภาคต่อภูมิภาค เช่น ในกรณีเขตการค้าเสรี อาเซียน-จีน และอาเซียน-เซอร์
- ประเทศไทยจะได้รับผลกระทบทางด้านลบต่อสวัสดิการสังคมในกรณีที่มีการจัดตั้งเขตการค้าเสรีระหว่าง ญี่ปุ่น เกาหลี และจีน
- ในกรณีการจัดตั้งเขตการค้าเสรีอาเซียน+3 ญี่ปุ่นจะได้รับผลประโยชน์จากการเปิดตลาดของอาเซียนและจีนในขนาดใกล้เคียงกัน ในขณะที่ เกาหลีและจีน จะได้รับประโยชน์ส่วนใหญ่จากการที่ญี่ปุ่น เกาหลี และจีน เปิดตลาดการค้าให้แก่กันเป็นหลัก

รูปที่ 10: ผลกระทบต่อสวัสดิการสังคมของไทยจากการจัดตั้งเขตการค้าเสรีต่างๆ (ล้านเหรียญสหรัฐ)



3.6 ผลกระทบในระดับภาคการผลิต

การจัดตั้งเขตการค้าเสรีอาจมีผลกระทบต่อภาคการผลิตได้ทั้งในแง่บวก ซึ่งจะทำให้การผลิตมีการขยายตัว ซึ่งอาจเกิดจาก 1) การปรับลดอัตราภาษีกันทางการค้าของประเทศคู่สัญญาทำให้การส่งออกของไทยมีแนวโน้มที่สูงขึ้น (Trade Effect) 2) การปรับลดการกีดกันทางการค้าของประเทศไทย ทำให้ต้นทุนและราคาสินค้าภายในประเทศลดลง (Cost Effect) หรือ 3) ความเชื่อมโยงของอุตสาหกรรมต้นน้ำ-ปลายน้ำของภาคการผลิตนั้นกับภาคการผลิตอื่นๆซึ่งมีการขยายตัว (Activity Effect) ในขณะที่เดียวกันการจัดตั้งเขตการค้าเสรีอาจส่งผลกระทบต่อภาคการผลิตได้เช่นกัน จาก 4) การนำเข้าเพื่อทดแทนการผลิตในประเทศจากการปรับลดการกีดกัน (Substitution Effect) เนื่องจากสินค้านำเข้ามีราคาที่ต่ำลง 5) การปรับปรุงประสิทธิภาพในการผลิตจากการปรับโครงสร้างทำให้ประเทศไทยมีความสามารถในการแข่งขันที่ลดลงใน

ตลาดโลก (Extra Competition Effect) และ 6) การโยกย้ายปัจจัยการผลิตไปภาคการผลิตที่ได้รับความนิยมจากการค้าระหว่างประเทศ (Resource Constraint Effect)

(1) ผลกระทบทางด้าน Trade Effect

● เขตการค้าเสรีอาเซียน-จีน และไทย-จีน

ข้าวที่สีแล้วและยางพาราน่าจะเป็นสินค้าเกษตรแปรรูปที่ไทยสามารถส่งออกไปยังจีนได้สูง เนื่องจากไทยมีต้นทุนในการผลิตที่ต่ำกว่า และในปัจจุบันจีนมีอัตราภาษีนำเข้าในระดับที่สูง

เคมีภัณฑ์, ยางและพลาสติก และเหล็กกล้า เป็นสินค้าอุตสาหกรรมของไทยที่มีโอกาสส่งออกไปยังจีนได้สูงขึ้น เนื่องจากการขยายตัวทางเศรษฐกิจของจีนทำให้มีอุปสงค์ในสินค้าเหล่านี้เพิ่มขึ้น และไทยมีความได้เปรียบทางด้านอัตราภาษีนำเข้า

นอกจากนี้ ในกรณีการปรับลดอัตราภาษีที่มิใช่ภาษี สินค้าไทยที่คาดว่าจะได้รับประโยชน์จากการส่งออกในระดับสูงได้แก่ ผลิตภัณฑ์จากหนัง, เหล็กกล้า และน้ำตาล

● เขตการค้าเสรีอาเซียน-ญี่ปุ่น

ผลิตภัณฑ์อาหารอื่นๆ และผลิตภัณฑ์เนื้อสัตว์อื่นๆ จะเป็นสินค้าที่ไทยส่งออกไปยังญี่ปุ่นได้สูง เนื่องจากการผลิตในประเทศไทยมีต้นทุนที่ต่ำ และญี่ปุ่นมีอัตราการนำเข้าที่สูง

สำหรับในกรณีการปรับลดอัตราภาษีที่มิใช่ภาษี สินค้าไทยที่คาดว่าจะได้รับประโยชน์จากการส่งออกในระดับสูงได้แก่ ผลิตภัณฑ์อาหารอื่นๆ, เครื่องและยาสูบ และพืชอื่นๆ

● เขตการค้าเสรีอาเซียน+3

ผลิตภัณฑ์อาหารอื่นๆ, ผลิตภัณฑ์เนื้อสัตว์อื่นๆ และสิ่งทอ จะสามารถส่งออกไปยังญี่ปุ่นได้เพิ่มขึ้น ในขณะที่ข้าวที่สีแล้ว น้ำตาล และสิ่งทอจะสามารถส่งออกไปยังจีนได้ในระดับที่สูง

ในกรณีการปรับลดอัตราภาษีที่มิใช่ภาษี สินค้าไทยที่คาดว่าจะได้รับประโยชน์จากการส่งออกในระดับสูงได้แก่ น้ำตาล, ผลิตภัณฑ์จากหนัง, ผลิตภัณฑ์อาหารอื่นๆ และสิ่งทอ

● เขตการค้าเสรีไทย-ออสเตรเลีย และ อาเซียน-อาร์เซอร์ตาร์

สิ่งทอ, เครื่องแต่งกาย และผลิตภัณฑ์จากหนังของไทยจะสามารถส่งออกไปยังออสเตรเลียได้สูงขึ้น เนื่องจากเป็นภาคการผลิตที่ใช้แรงงานเข้มข้น ซึ่งไทยมีต้นทุนที่ต่ำกว่า และออสเตรเลียมีระดับการกีดกันที่สูง

สำหรับในกรณีการปรับลดอัตราภาษีที่มิใช่ภาษี สินค้าไทยที่คาดว่าจะได้รับประโยชน์จากการส่งออกในระดับสูงได้แก่ ผลิตภัณฑ์อาหารอื่นๆ, อุตสาหกรรมอื่นๆ, น้ำมันและไขมันจากพืช และข้าวที่สีแล้ว

● เขตการค้าเสรีไทย-นิวซีแลนด์

ไทยไม่ได้รับประโยชน์ในด้าน Trade Effect มากนัก เนื่องจากอัตราภาษีนำเข้าของประเทศนิวซีแลนด์อยู่ในระดับที่ต่ำอยู่แล้ว และนิวซีแลนด์เป็นตลาดที่เล็ก

ในกรณีที่มีการปรับลดอัตราภาษีที่มิใช่ภาษี สินค้าไทยที่คาดว่าจะได้รับประโยชน์จากการส่งออกในระดับสูงได้แก่ผลิตภัณฑ์จากหนัง

- **เขตการค้าเสรีไทย-อินเดีย**

โลหะอื่นๆ, สิ่งทอ, เคมีภัณฑ์, ยางและพลาสติก และยานยนต์และชิ้นส่วน จะเป็นสินค้าที่ไทยน่าจะได้รับประโยชน์ในระดับสูงจากการปรับลดอัตราภาษีนำเข้าของอินเดีย ที่ปัจจุบันอยู่ในระดับที่ค่อนข้างสูง

นอกจากนี้ในกรณีการปรับลดอัตราภาษีที่มิใช่ภาษี สินค้าไทยที่คาดว่าจะได้รับประโยชน์จากการส่งออกในระดับสูงได้แก่ โลหะอื่นๆ, พืชอื่นๆ, และน้ำตาล

(2) ผลกระทบทางด้าน Cost Effect

- **เขตการค้าเสรีอาเซียน-จีน และไทย-จีน**

เครื่องจักรและอุปกรณ์อื่นๆ, อุปกรณ์ไฟฟ้า และยานยนต์และชิ้นส่วน จะเป็นภาคการผลิตของไทยที่ได้รับประโยชน์จากการเปิดเสรีในแง่ที่มีต้นทุนในการผลิตลดลง เนื่องจากเป็นสินค้าอุตสาหกรรมที่ใช้สินค้าทุนเข้มข้น และใช้เทคโนโลยีในระดับสูง จึงมีสัดส่วนการนำเข้าสินค้าทุนและสินค้าชั้นกลางในระดับสูง

- **เขตการค้าเสรีอาเซียน-ญี่ปุ่น**

ผลิตภัณฑ์อาหารอื่นๆ ผลิตภัณฑ์จากหนัง สิ่งทอ และเครื่องแต่งกาย จะได้รับประโยชน์จากการที่ต้นทุนลดต่ำลง ซึ่งส่งผลให้มีการส่งออกเพิ่มขึ้น

- **เขตการค้าเสรีอาเซียน-เกาหลี**

อุปกรณ์คมนาคมอื่นๆ, เครื่องจักรและอุปกรณ์อื่นๆ และอุปกรณ์ไฟฟ้า จะเป็นภาคการผลิตของไทยที่ได้รับประโยชน์จากการเปิดเสรีในแง่ที่มีต้นทุนในการผลิตลดลง เนื่องจากเป็นสินค้าอุตสาหกรรมที่ใช้สินค้าทุนเข้มข้น และใช้เทคโนโลยีในระดับสูง จึงมีสัดส่วนการนำเข้าวัตถุดิบในระดับสูง ในขณะที่ภาคผลิตภัณฑ์จากหนัง และเครื่องแต่งกายมีต้นทุนที่ลดลง ซึ่งเป็นผลมาจากการปรับลดอัตราภาษีนำเข้าให้กับสิ่งทอ

- **เขตการค้าเสรีอาเซียน+3**

อุปกรณ์คมนาคมอื่นๆ, เครื่องจักรและอุปกรณ์อื่นๆ และอุปกรณ์ไฟฟ้า จะได้รับประโยชน์จากการเปิดเสรีในแง่ที่มีต้นทุนในการผลิตลดลง เนื่องจากเป็นภาคการผลิตที่ใช้สินค้าทุนเข้มข้น และใช้เทคโนโลยีในระดับสูง จึงมีสัดส่วนการนำเข้าวัตถุดิบในระดับสูง ในขณะที่ภาคผลิตภัณฑ์จากหนัง และเครื่องแต่งกายมีต้นทุนที่ลดลง ซึ่งเป็นผลมาจากการปรับลดอัตราภาษีนำเข้าให้กับสิ่งทอ

- **เขตการค้าเสรีไทย-ออสเตรเลีย**

สิ่งทอ เครื่องแต่งกาย เครื่องจักรและอุปกรณ์อื่นๆ อุปกรณ์ไฟฟ้า และอุตสาหกรรมอื่นๆ ของไทยจะมีต้นทุนการผลิต และระดับราคาลดลง ทั้งนี้เนื่องจากเป็นภาคที่มีอัตราภาษีนำเข้าอยู่ในระดับสูง และเป็นสินค้าอุตสาหกรรมที่ไทยนำเข้าวัตถุดิบหรือส่วนประกอบจากออสเตรเลียพอสมควร

- **เขตการค้าเสรีไทย-นิวซีแลนด์**

สิ่งทอ เครื่องแต่งกาย และผลิตภัณฑ์จากหนังจะมีต้นทุนการผลิต และ ระดับราคาลดลง ทั้งนี้เนื่องจากเป็นภาคที่มีอัตราภาษีนำเข้าอยู่ในระดับสูง

- **เขตการค้าเสรีอาเซียน-อาร์เซอร์ตาร์**

คล้ายกับเขตการค้าเสรีไทย-ออสเตรเลีย และไทย-นิวซีแลนด์ ภาคการผลิตที่มีต้นทุน และระดับราคาลดลงได้แก่ เครื่องแต่งกาย สิ่งทอ ผลิตภัณฑ์จากหนัง เครื่องจักรและอุปกรณ์อื่นๆ และเหล็กกล้า

- **เขตการค้าเสรีไทย-อินเดีย**

ไม่มีภาคการผลิตใดของไทยเลยที่ได้รับผลกระทบด้านนี้ ทั้งนี้เพราะประเทศไทยในปัจจุบันไม่ได้พึ่งพาการนำเข้าสินค้าทุน หรือสินค้าขั้นกลางจากอินเดียนั่นเอง

(3) ผลกระทบทางด้าน Activity Effect

- **เขตการค้าเสรีอาเซียน-จีน และไทย-จีน**

การลดอัตราภาษีนำเข้าของไทย (Internal Effect) ทำให้เกิดการขยายตัวของ ยานยนต์และชิ้นส่วนส่งผลให้เกิดอุปสงค์ต่อวัตถุดิบของภาคการผลิตดังกล่าวเพิ่มขึ้นอันได้แก่ เหล็กกล้า และส่งผลให้ผลผลิตเพิ่มขึ้นในที่สุด

- **เขตการค้าเสรีอาเซียน-ญี่ปุ่น**

การลดอัตราภาษีนำเข้าของไทย (Internal Effect) ทำให้เกิดการขยายตัวของ เครื่องจักรและอุปกรณ์อื่นๆ, ผลิตภัณฑ์-พลาสติก, ผลิตภัณฑ์อาหารอื่นๆ และสิ่งทอ ส่งผลให้เกิดอุปสงค์ต่อวัตถุดิบของภาคการผลิตดังกล่าวเพิ่มขึ้นอันได้แก่ เหล็กกล้า, พาร์มพลาสติก, น้ำมันและไขมันจากพืช และพืชเส้นใย ตามลำดับ และส่งผลให้ผลผลิตเหล่านี้เพิ่มสูงขึ้นในที่สุด

- **เขตการค้าเสรีอาเซียน+3**

การลดอัตราภาษีนำเข้าของไทย (Internal Effect) ทำให้เกิดการขยายตัวของ เครื่องจักรและอุปกรณ์อื่นๆ, เครื่องแต่งกาย, อุปกรณ์ไฟฟ้า และสิ่งทอ ส่งผลให้เกิดอุปสงค์ต่อวัตถุดิบของภาคการผลิตดังกล่าวเพิ่มขึ้นอันได้แก่ เหล็กกล้า, สิ่งทอ, โลหะอื่นๆ และเคมีภัณฑ์, ยางและพลาสติก ตามลำดับ และส่งผลให้ผลผลิตเหล่านี้เพิ่มสูงขึ้นในที่สุด

- **เขตการค้าเสรีอาเซียน-อาร์เซอร์ตาร์**

การลดอัตราภาษีนำเข้าของอาร์เซอร์ตาร์ (External Effect) ทำให้สิ่งทอ, เครื่องแต่งกาย และผลิตภัณฑ์จากไม้ของไทยสามารถส่งออกได้เพิ่มขึ้น ส่งผลให้เกิดอุปสงค์ต่อวัตถุดิบของภาคการผลิตดังกล่าวเพิ่มขึ้นอันได้แก่ พืชเส้นใย, ขนสัตว์และไหม (ซึ่งเป็นวัตถุดิบของสิ่งทอ และเครื่องแต่งกาย) และผลผลิตจากป่า (ซึ่งเป็นวัตถุดิบหลักของผลิตภัณฑ์จากไม้) และส่งผลให้ผลผลิตของพืชเส้นใยเพิ่มสูงขึ้นในที่สุด

- **เขตการค้าเสรีไทย-อินเดีย**

การลดอัตราภาษีนำเข้าของอินเดีย (External Effect) ทำให้สิ่งทอ และยานยนต์และชิ้นส่วนของไทยสามารถส่งออกได้เพิ่มขึ้น ส่งผลให้เกิดอุปสงค์ต่อวัตถุดิบของภาคการผลิตดังกล่าวเพิ่มขึ้นอันได้แก่ พืชเส้นใย (ซึ่งเป็นวัตถุดิบของสิ่งทอ), เหล็กกล้า และเครื่องจักรและอุปกรณ์อื่นๆ (ซึ่งเป็นวัตถุดิบของยานยนต์และชิ้นส่วน)

(4) ผลกระทบทางด้าน Substitution Effect

- **เขตการค้าเสรีอาเซียน-จีน**

ไทยจะมีการนำเข้าผักผลไม้และเมล็ดถั่ว และเมล็ดพืชน้ำมัน จากจีนเพิ่มขึ้นภายหลังการเปิดเสรี ทั้งนี้เพราะเป็นภาคการผลิตที่เดิมไทยมีการเก็บภาษีนำเข้าจากจีนในอัตราที่สูง รวมทั้งเป็นสินค้าเกษตรกรรมที่จีนมีความสามารถในการแข่งขันสูงเพราะมีค่าจ้างแรงงานที่ถูกกว่าไทย

- **เขตการค้าเสรีอาเซียน-เกาหลี**

ไทยจะมีการนำเข้ายานยนต์และชิ้นส่วน ผลิตภัณฑ์ปิโตรเลียมและถ่านหิน และพืชอื่นๆ จากเกาหลีเพิ่มขึ้นภายหลังการเปิดเสรี ทั้งนี้เพราะเป็นภาคการผลิตที่เดิมไทยมีการเก็บภาษีนำเข้าจากเกาหลีในอัตราที่สูง

- **เขตการค้าเสรีอาเซียน+3 และอาเซียน-ญี่ปุ่น**

ไทยจะมีการนำเข้ายานยนต์และชิ้นส่วนเพิ่มขึ้นเป็นอย่างมากภายหลังการเปิดเสรี โดยส่วนมากเป็นการนำเข้าจากญี่ปุ่น ทั้งนี้เพราะภาคยานยนต์และชิ้นส่วนเป็นภาคที่ญี่ปุ่นมีศักยภาพในการแข่งขันที่สูงมากนั่นเอง นอกจากนี้เดิมนไทยยังมีการเก็บภาษีนำเข้าจากญี่ปุ่นในอัตราที่สูงอีกด้วย

- **เขตการค้าเสรีอาเซียน-อาร์เซอร์ตาร์, ไทย-ออสเตรเลีย และไทย-นิวซีแลนด์**

ไทยจะมีการนำเข้าผลิตภัณฑ์นม, ฟาร์มปศุสัตว์ และผลิตภัณฑ์ปศุสัตว์จากออสเตรเลีย และนิวซีแลนด์เพิ่มขึ้นเป็นอย่างมากภายหลังการเปิดเสรี ทั้งนี้เพราะเป็นภาคการผลิตที่ออสเตรเลีย และนิวซีแลนด์มีศักยภาพในการแข่งขันที่สูงมากนั่นเอง นอกจากนี้เดิมนไทยยังมีการเก็บภาษีนำเข้าภาคการผลิตเหล่านี้ในอัตราที่สูงอีกด้วย

- **เขตการค้าเสรีไทย-อินเดีย**

ไทยจะมีการนำเข้าแร่ธาตุอื่นๆ ผลิตภัณฑ์อาหารอื่นๆ เช่น เกลือ, ชา, พริกไทย และเครื่องแต่งกาย จากอินเดียเพิ่มขึ้นภายหลังการเปิดเสรี ทั้งนี้เพราะเป็นภาคการผลิตที่เดิมนไทยมีการเก็บภาษีนำเข้าจากอินเดียในอัตราที่สูง

- **เขตการค้าเสรีไทย-สหรัฐอเมริกา**

ไทยจะมีการนำเข้าเครื่องตีและยาสูบจากสหรัฐอเมริกาเพิ่มขึ้นเป็นอย่างมากภายหลังการเปิดเสรี ทั้งนี้เพราะเป็นภาคการผลิตที่เดิมนไทยมีการเก็บภาษีนำเข้าจากสหรัฐอเมริกาสูงที่สุด

(5) ผลกระทบทางด้าน Extra Competition Effect

- **เขตการค้าเสรีไทย-จีน และอาเซียน-จีน**

หลังการเปิดเสรีจะทำให้จีนมีต้นทุนในการผลิตเครื่องแต่งกายลดลงอย่างมาก ทำให้ไทยมีความสามารถในการแข่งขันลดลงเมื่อเทียบกับจีน

- **เขตการค้าเสรีไทย-อินเดีย**

เช่นเดียวกับกรณีเขตการค้าเสรีไทย-จีน และอาเซียน-จีน หลังการปรับลดการกีดกันทางด้านภาษีนำเข้าของอินเดีย จะทำให้อินเดียมีต้นทุนในการผลิตเครื่องแต่งกาย และอุตสาหกรรมอื่นๆ ลดลง ทำให้ไทยมีความสามารถในการแข่งขันลดลงเมื่อเทียบกับอินเดีย

4. ข้อเสนอแนะเชิงนโยบาย

จากการศึกษาศักยภาพและผลกระทบของการจัดตั้งเขตการค้าเสรีข้างต้น พอจะสามารถนำเสนอแนวนโยบายในการจัดตั้งเขตการค้าเสรีได้ดังนี้

4.1 แนวนโยบายในภาพรวมของการจัดตั้งเขตการค้าเสรี

จากผลการวิเคราะห์ผลกระทบของการจัดตั้งเขตการค้าเสรีในรูปแบบต่างๆ สามารถนำไปสู่แนวทางเชิงนโยบายในการจัดตั้งเขตการค้าเสรีดังนี้

Welfare, not
trade as
objective

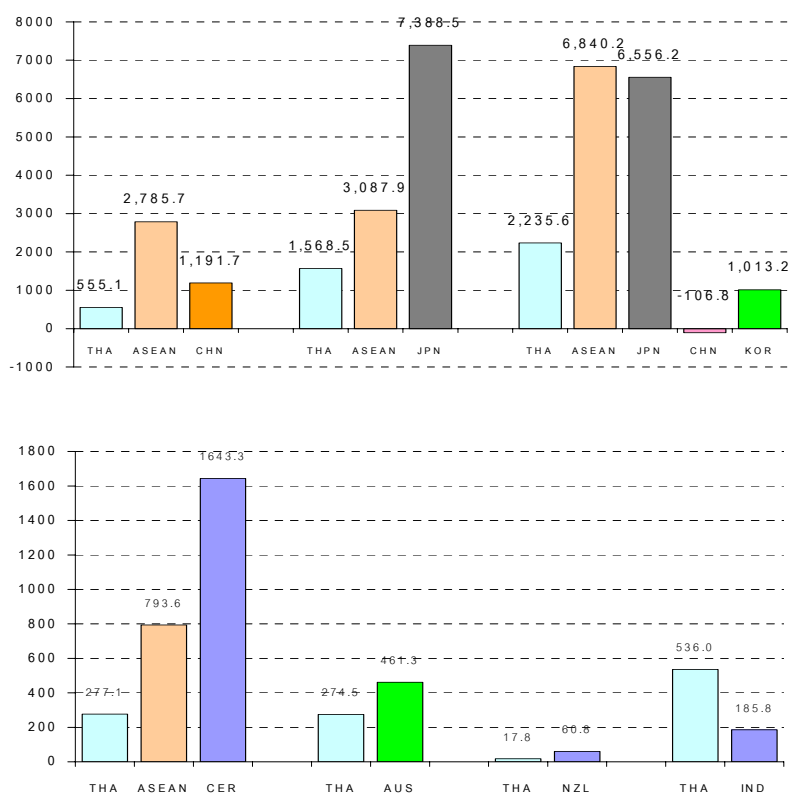
(1.1) เป้าหมายในการกำหนดนโยบายการจัดตั้งเขตการค้าเสรีควรคำนึงถึงสวัสดิการสังคมเป็นหลัก ไม่ควรคำนึงถึงเฉพาะการส่งออกและนำเข้าของไทยกับประเทศสมาชิกเขตการค้าเสรีเท่านั้น การค้าระหว่างประเทศที่เพิ่มขึ้นในระดับสูงอาจเกิดจากการเบี่ยงเบนทางการค้าจากประเทศนอกกลุ่มสมาชิกได้

นอกจากนั้นเป้าหมายที่ชัดเจนเป็นสิ่งจำเป็นเนื่องจากในทางปฏิบัติจำเป็นต้องมีการให้ความสำคัญก่อนหลัง สำหรับการจัดตั้งเขตการค้าเสรีต่างๆ

Positive Net Benefit	(1.2) ควรมีการจัดตั้งเขตการค้าเสรี เนื่องจากพบว่า การปรับลดอัตราภาษีที่ติดกันทางการค้าไม่ว่าจะเป็นภาษีนำเข้า และการกีดกันที่ไม่ใช่ภาษี สามารถนำไปสู่สวัสดิการสังคมที่เพิ่มขึ้นของทุก ๆ ประเทศสมาชิก
Quick Start	(1.3) ควรเริ่มจัดทำในเวลาเร็วเพื่อให้ได้ประโยชน์เต็มที่ ทั้งนี้เนื่องจากหากการปรับลดการกีดกันภายใต้การเจรจาในรอบพหุภาคีขององค์การการค้าโลกดำเนินต่อไป ผลประโยชน์ของการปรับลดอัตราภาษีที่ติดกันภายใต้เขตการค้าเสรีต่าง ๆ มีน้อยลง
Standstill is a bad policy	(1.4) การมีนโยบายทางการค้าในลักษณะอยู่กับที่โดยไม่มีการปรับลดอัตราภาษีที่ติดกันการค้า หรือจัดตั้งเขตการค้าเสรีใดๆ อาจส่งผลกระทบต่อเศรษฐกิจได้ในกรณีประเทศอื่นๆ จัดตั้งกลุ่มการค้าเสรีขึ้น
High Adjustment Cost ↓ Gradual Approach	(1.5) การปรับลดอัตราภาษีที่ติดกันควรเป็นไปอย่างค่อยเป็นค่อยไป เนื่องจากภาคการผลิตบางภาคของไทยยังมีความสามารถในการแข่งขันต่ำ ไม่พร้อมที่จะแข่งขันกับต่างประเทศ การปรับลดการกีดกันทางการค้าของไทยควรคำนึงถึงต้นทุนในการปรับตัว (Adjustment Cost) ซึ่งคาดว่าจะมีในระดับสูงด้วย
Bilateral vs. Multilateral	(1.6) การจัดตั้งเขตการค้าเสรีในรูปแบบทวิภาคีในระดับประเทศต่อประเทศ จะได้ประโยชน์ในระดับที่สูงกว่าการจัดตั้งเขตการค้าเสรีในรูปแบบทวิภาคีในระดับภูมิภาคต่อภูมิภาค ทั้งนี้เนื่องจากการจัดตั้งเขตการค้าเสรีแบบทวิภาคีในระดับภูมิภาคต่อภูมิภาคนั้น ผลประโยชน์ทางการค้าระหว่างประเทศจะถูกเฉลี่ยกันไปตามประเทศสมาชิกต่างๆ
Consistency and Harmony across framework	(1.7) การจัดตั้งเขตการค้าเสรีในรอบต่างๆตั้งแต่ กรอบองค์การการค้าโลก, เขตการค้าเสรีแบบหลายฝ่าย และเขตการค้าเสรีในกรอบทวิภาคี ควรมีความสอดคล้องและลดหลั่นกันตามลำดับ
Comprehensive Coverage	(1.8) การจัดทำเขตการค้าเสรีควรมีการปรับลดการกีดกันในลักษณะกว้างขวางครอบคลุมทุกๆภาคการผลิต ทั้งนี้เพื่อไม่ให้เกิดการได้เปรียบหรือเสียเปรียบระหว่างประเทศในการเจรจาการค้า และไม่ให้เกิดการบิดเบือนในการจัดสรรทรัพยากร (Distortion)
Tariff & Non tariff	(1.9) ควรมีการเจรจาปรับลดทั้งอัตราภาษีนำเข้าและการกีดกันที่ไม่ใช่ภาษีควบคู่กันไป
External Effect as main FTA benefit	(1.10) ในการเจรจาต่อรองทางการค้านั้นควรพิจารณาประโยชน์ที่ไทยได้รับจากการที่ประเทศคู่สัญญาปรับลดการกีดกันทางการค้าให้ไทย (External Effect) โดยเฉพาะในแง่ Trade Effect เป็นหลัก ในขณะที่ไทยควรปรับลดอัตราภาษีที่ติดกันในกรณีที่ได้ประโยชน์ในด้านต้นทุน (Cost Effect) และควรมีการพิจารณาอย่างรอบคอบค่อยเป็นค่อยไป ในกรณีผลกระทบทางด้านลบจากการทดแทนการนำเข้า (Substitution Effect)
No unilateral liberalization	(1.11) ไม่ควรปรับลดการกีดกันทางการค้าในลักษณะฝ่ายเดียว (Unilateral) ถึงแม้ว่าจะได้ประโยชน์ในแง่ต้นทุน (Cost Effect) แต่ควรลดการกีดกันลักษณะทวิภาคีหรือพหุภาคี เพราะไทยจะได้ประโยชน์จากการเจรจาให้คู่สัญญาปรับลดการกีดกันให้แก่ฝ่ายเราด้วย ซึ่งไทยจะได้ประโยชน์ในแง่ Trade Effect มาอีกทางหนึ่งด้วย

- Synergy among FTAs (1.12) ในการจัดตั้งเขตการค้าเสรีต่างๆ ควรพิจารณาวางแผนการปรับลดการกีดกันให้สอดคล้องประสานกันเป็นแผนกลยุทธ์อันหนึ่งอันเดียว ซึ่งจะทำให้ได้ประโยชน์สูงสุดจากการเปิดเสรี
- Relative external welfare effect indicated by bargaining power (1.13) ในการต่อรองในการปรับลดการกีดกันทางการค้าอันนั้น อำนาจต่อรองของประเทศขึ้นอยู่กับผลประโยชน์เปรียบเทียบจากการเปิดตลาดของประเทศคู่สัญญา

รูปที่ 11: ผลกระทบต่อสวัสดิการสังคมจากการที่ประเทศคู่สัญญาปรับลดอัตราภาษีซึ่งแสดงถึงอำนาจการต่อรอง (ล้านเหรียญสหรัฐ)



4.2 แนวทางการเจรจาและส่งเสริมการค้าระหว่างประเทศ

(1) การเจรจาต่อรองในการปรับลดการกีดกันทางการค้า

ประเทศไทยควรพิจารณาต่อรองปรับลดการกีดกันในภาคการผลิตที่มีอัตราการกีดกันอยู่ในระดับสูง นอกจากนั้นในการเจรจาควรเน้นการต่อรองปรับลดการกีดกันในสินค้าที่ประเทศไทยมีศักยภาพและโอกาสในการส่งออกสูง หากมีการปรับลดการกีดกัน

(2) การส่งเสริมการส่งออก

ทั้งภาครัฐบาลและภาคเอกชนของไทยควรมีมาตรการในการส่งเสริมการตลาด ในสินค้าที่ประเทศไทยมีศักยภาพในการส่งออกสูง จากการปรับลดการกีดกันของประเทศคู่สัญญา (Trade Effect) อาทิเช่น ในกรณีอุตสาหกรรมอาหารแปรรูป ทำการส่งออกสินค้าไปสู่ออสเตรเลีย, เกาหลีและสหรัฐอเมริกา กรณีของอุตสาหกรรมที่ใช้แรงงานเข้มข้น ได้แก่ เครื่องแต่งกาย และผลิตภัณฑ์จากหนัง ไปยังญี่ปุ่น สหรัฐอเมริกา เกาหลี และออสเตรเลีย หรือในกรณีของสินค้าที่ใช้

เทคโนโลยีระดับสูงซึ่งไทยมีต้นทุนที่ได้เปรียบได้แก่ อุปกรณ์ไฟฟ้า หรือยานยนต์และชิ้นส่วน ไปยังอินเดีย, สหรัฐอเมริกา, ญี่ปุ่น และ ออสเตรเลีย เป็นต้น

(3) *ชะลอการปรับลดการกีดกันของไทยในภาคการผลิตที่ได้รับผลกระทบด้าน Substitution Effect*

จากการศึกษาพบว่าภาคการผลิตของไทยบางภาคอาจได้รับผลกระทบจากการนำเข้าเพื่อทดแทนการผลิตในประเทศในระดับสูง (Substitution Effect) ซึ่งจะมีผลทำให้ผลผลิตนั้นๆ ลดลง ในกรณีที่ภาคการผลิตไม่พร้อมต่อการปรับตัวเนื่องจากต้นทุนในการปรับตัวสูง (Adjustment Cost) อาทิเช่น ยังไม่สามารถโยกย้ายแรงงานไปสู่ภาคการผลิตอื่นๆ ได้ หรือมีต้นทุนคงที่ในระดับสูง ดังนั้นในการเจรจาต่อรองทางการค้าอาจพยายามชะลอการเปิดเสรีทางการค้าในภาคการผลิตดังกล่าว

4.3 แนวทางการส่งเสริมและปรับปรุงโครงสร้างอุตสาหกรรมและแรงงาน

(1) ภาครัฐควรให้ข้อมูลแก่ภาคการผลิตและแรงงานในมาตรการจัดตั้งเขตการค้าเสรีต่างๆ ผลกระทบที่อาจเกิดขึ้นและกรอบเวลาที่ชัดเจนล่วงหน้าเพื่อให้ผู้ผลิตและแรงงานเตรียมพร้อม

(2) ภาครัฐควรมีมาตรการช่วยเหลือหรือชะลอการจัดมาตรการเปิดเสรีในกรณีที่มีต้นทุนการปรับตัวในระดับสูง อาทิเช่น การจัดตั้งศูนย์ฝึกอบรมเพื่อให้แรงงานสามารถโยกย้ายภาคการผลิต

(3) ควรมีการเร่งปรับปรุงประสิทธิภาพในการผลิต เพื่อให้ทันกับการเปลี่ยนแปลงที่อาจเกิดขึ้นกับการแข่งขันที่มีแนวโน้มสูงขึ้น

4.4 แนวนโยบายด้านการพัฒนาระบบการกำกับดูแลตลาดและโครงสร้างพื้นฐาน

(1) เร่งพัฒนากฎระเบียบด้าน Rule of Origin ทั้งนี้เนื่องจากสินค้านำเข้าจากประเทศนอกกลุ่มอาจใช้ประเทศสมาชิกเป็นตลาดเข้าสู่ไทย โดยอาศัยจุดอ่อนในการพิสูจน์ country of origin

(2) พยายามทำความเข้าใจและรับรองระบบมาตรฐานสากลของมาตรการทางการค้าที่มีใช้ภายในระหว่างประเทศสมาชิก

(3) เร่งพัฒนาระบบมาตรฐานทางการค้าของไทย เช่น มาตรฐานสุขอนามัย ความปลอดภัย และสิ่งแวดล้อม เพื่อคุ้มครองผู้บริโภคและสิ่งแวดล้อมภายในประเทศ ซึ่งอาจได้รับความเสียหายจากการนำเข้าสินค้าที่มีมาตรฐานต่ำ และทั้งนี้ในกรณีจำเป็นสามารถใช้เป็นมาตรการในการคุ้มครองผู้ผลิตภายในประเทศและเป็นมาตรการในการตอบโต้ทางการค้าระหว่างประเทศ

(4) เร่งพัฒนาระบบการกำกับดูแลโครงสร้างตลาดที่มีการผูกขาด โดยเฉพาะในกรณีที่เป็นการผูกขาดในระดับภูมิภาค

(5) เร่งพัฒนาระบบและกฎระเบียบในการยุติข้อพิพาททางการค้าระหว่างประเทศในกลุ่มสมาชิกที่อาจมีมากขึ้น

4.5 แนวนโยบายด้านการพัฒนาโครงสร้างพื้นฐาน เพื่ออำนวยความสะดวกต่อการค้าระหว่างประเทศ

(1) พัฒนาการขนส่ง ท่าเรือหลัก เส้นทางเดินเรือ และการบินพาณิชย์ เพื่อลดต้นทุนค่าขนส่ง รวมทั้งรองรับภาคการผลิตที่เติบโตเพิ่มขึ้นหลังการจัดตั้งเขตการค้าเสรี

(2) พัฒนาและเพิ่มความร่วมมือด้านเทคโนโลยีสารสนเทศระหว่างประเทศสมาชิก เพื่อส่งเสริมให้การค้าขายและการลงทุนระหว่างประเทศได้รับความสะดวกมากขึ้น เนื่องจากจะช่วยให้ต้นทุนในการหาข้อมูลลด ตลอดจนต้นทุนในการทำธุรกรรมลดลง

(3) พัฒนาระบบการศึกษาและวิจัย เพื่อให้เกิดความเข้าใจในสภาพเศรษฐกิจสังคมและวัฒนธรรมระหว่างประเทศสมาชิกของเขตการค้าเสรี